

TechniSat



DIGITRADIO Car 2

CONTENTS

DEUTSCH3-41

ENGLISH 42-81

Bedienungsanleitung

DIGITRADIO Car 2



DE

EN

TechniSat

Inhaltsverzeichnis

1	Vorwort	6
1.1	Bestimmungsgemäßer Gebrauch	6
2	Sicherheitshinweise	7
2.1	Entsorgungshinweise	10
2.2	Rechtliche Hinweise	10
2.3	Servicehinweise	12
3	Abbildung Display/Bedieneinheit	13
4	DIGITRADIO Car 2 in Betrieb nehmen.....	14
4.1	Lieferumfang.....	14
4.2	Installation des DIGITRADIO Car 2.....	15
4.2.1	Fahrzeuganforderungen.....	15
4.2.2	Optimaler DAB+-Empfang	16
4.3	Installationshinweise	16
4.4	Anschließen des Mikrofons an die Empfangseinheit	17
4.5	Positionieren der Empfangseinheit	18
4.6	Positionieren des Mikrofons.....	20
4.7	Anschließen der Empfangseinheit an das Stromnetz	20
4.8	Installieren der Display/Steuereinheit.....	22
4.9	Erstes Einschalten	23
4.9.1	Grundeinstellung/Ersteinrichtung	23
5	Betrieb.....	25
5.1	Ein- und Ausschalten des DIGITRADIO Car 2	25
5.2	Displayanzeigen.....	25
5.3	DAB+ Digitalradio Empfang	26
5.3.1	Was ist DAB+	26
5.3.2	Digitalradio hören	26
5.4	Bluetooth-Funktion	28

5.4.1	Pairing zwischen DIGITRADIO Car 2 und einem Mobiltelefon oder Tablet.....	28
5.4.2	Hören von auf Ihrem Mobilgerät gespeicherter Musik.....	29
5.4.3	Verwenden der Freisprechfunktion.....	29
6	Einstellungen	30
6.1	Wechseln zwischen Kabelanschluss und UKW-Übertragung.....	30
6.2	Einrichten des DIGITRADIO zum automatischen Wechsel in den Standby-Modus	31
6.3	Radioeinstellungen.....	31
6.3.1	Durchführen einer automatischen Sendersuche	31
6.3.2	Einstellen alternativer Sender bei schwachem Signal.....	31
6.3.3	Ein- und Ausschalten von Verkehrsnachrichten.....	32
6.3.4	FM-Text.....	32
6.4	Anzeigeeinstellungen	32
6.4.1	Ändern der Sprache	32
6.4.2	Ändern der auf dem Bildschirm angezeigten Informationen	33
6.4.3	Ändern der Bildschirmhelligkeit.....	33
6.5	Aktualisieren der Software.....	33
6.6	Geräteinfo.....	34
6.7	Zurücksetzen	34
7	Fehlersuchhilfe	35
8	Technische Daten	40
9	Notizen	41

1 Vorwort

Vielen Dank, dass Sie sich für das TechniSat DIGITRADIO Car 2 entschieden haben.

Wenn Sie das DIGITRADIO Car 2 zum ersten Mal verwenden, lesen Sie bitte diese Anweisungen sorgfältig durch, und bewahren Sie diese für zukünftige Gelegenheiten zum Nachschlagen auf. Nur wenn Sie die Anweisungen befolgen, können Sie optimal die volle Funktionsvielfalt des Gerätes genießen.

Diese Bedienungsanleitung hilft Ihnen beim

- bestimmungsgemäßen
- sicheren
- vorteilhaften

Gebrauch des Gerätes

Wir setzen voraus, dass der Bediener des DIGITRADIO allgemeine Kenntnisse im Umgang mit Geräten der Unterhaltungselektronik hat.

Jede Person, die dieses Gerät

- montiert
- anschließt
- bedient
- reinigt
- entsorgt

muss den vollständigen Inhalt dieser Bedienungsanleitung zur Kenntnis genommen haben. Bewahren Sie diese Bedienungsanleitung immer in der Nähe des Gerätes auf. Eine aktualisierte Version der Bedienungsanleitung finden Sie im Downloadbereich auf der TechniSat Homepage unter www.technisat.de.

Lesen Sie die Sicherheitshinweise sorgfältig durch, bevor Sie das Gerät in Betrieb nehmen. Beachten Sie alle Warnungen und Hinweise auf dem Gerät und in der Bedienungsanleitung.

1.1 Bestimmungsgemäßer Gebrauch

Das Gerät ist für den Empfang von DAB+ Radiosendungen entwickelt, die an ein Autoradio über den FM-Transmitter übertragen werden können. Über Bluetooth kann es mit einem Smartphone verbunden werden und somit als Freisprecheinrichtung genutzt werden. Das Gerät ist für den privaten Gebrauch konzipiert und nicht für gewerbliche Zwecke geeignet.

2 Sicherheitshinweise

Bitte beachten Sie die nachfolgend aufgeführten Hinweise, um Sicherheitsrisiken zu minimieren, Beschädigungen am Gerät zu vermeiden, sowie einen Beitrag zum Umweltschutz zu leisten. Lesen Sie bitte alle Sicherheitshinweise sorgfältig durch und bewahren Sie diese für spätere Fragen auf. Befolgen Sie immer alle Warnungen und Hinweise in dieser Bedienungsanleitung und auf der Rückseite des Gerätes.



Achtung - Kennzeichnet einen wichtigen Hinweis, den Sie zur Vermeidung von Gerätedefekten, Datenverlusten/-missbrauch oder ungewolltem Betrieb unbedingt beachten sollten.



Tip - Kennzeichnet einen Hinweis zur beschriebenen Funktion sowie eine im Zusammenhang stehende und evtl. zu beachtende andere Funktion mit Hinweis auf den entsprechenden Punkt der Anleitung.

1. Lesen Sie diese Anleitung, und bewahren Sie sie auf.
2. Beachten Sie die angegebenen Warnungen.
3. Befolgen Sie die Bedienungsanleitung.
4. Eine von den vorliegenden Anweisungen abweichende Installation oder Verwendung kann dazu führen, dass die Sicherheit des Produkts beeinträchtigt wird und die Garantie erlischt.
5. Verwenden Sie nur Netzteile, die im Benutzerhandbuch bzw. in der Bedienungsanleitung angegeben sind.
6. Bringen Sie die Display/Steuereinheit, den Empfänger oder die Antenne so an, dass die Sicherheit des Fahrzeugs und das Funktionieren von Airbags oder anderen Sicherheitsvorkehrungen nicht beeinträchtigt werden.
7. Verlegen Sie Kabel und Drähte nicht in der Nähe des Lenkrads.
8. Schließen Sie das Produkt nur an die 12-V-Versorgung des Fahrzeugs an, und verwenden Sie dabei nur den mitgelieferten Adapter.
9. Verwenden Sie das Produkt nicht auf eine Weise, die zu fahrlässigem Fahren oder zu einer ungenügenden Kontrolle über Ihr Fahrzeug führen kann.
10. Tauchen Sie das Produkt nicht in Wasser ein.
11. Reinigen Sie das Produkt nur mit einem trockenen Tuch.
12. Stellen Sie das Produkt nicht auf Wärmequellen wie Heizlüfter oder in deren Nähe.
13. Dieses Produkt darf nur mit den Batterietypen und dem 12-V-Zubehörnetzteil im Lieferumfang verwendet werden.

14. **WARNUNG:** Die Batterien in der Display/Steuereinheit dürfen nicht extremer Hitze wie direkter Sonneneinstrahlung, Feuer oder ähnlichen Einflüssen ausgesetzt werden.
15. Stellen Sie sicher, dass die Batterien mit der richtigen Polarität eingelegt sind.
16. Achten Sie auf eine umweltgerechte Entsorgung von Batterien oder Akkus.
17. Achten Sie darauf, dass die Lüftungsöffnungen des Fahrzeugs nicht abgedeckt werden, um die Belüftung des Fahrzeugs nicht zu beeinträchtigen.
18. Setzen Sie das Produkt keinen offenen Flammen wie der Flamme eines Feuerzeugs aus.
19. Dieses Produkt ist für den Einsatz in Regionen mit gemäßigttem Klima vorgesehen.

20. Stellen Sie sicher, dass die Stromversorgung getrennt ist, bevor Sie Anschlüsse an der Rückseite der Haupteinheit Ihres Fahrzeugs vornehmen. Schalten Sie das Produkt erst ein, wenn alle Kabel fest angeschlossen sind. Weitere Informationen finden Sie im Benutzerhandbuch Ihres Fahrzeugs.



Achtung:

Bei einer von der Anleitung abweichenden Verwendung des Produkts kann der Schutz des Produkts beeinträchtigt werden.

Verwenden Sie das Produkt nicht, wenn es beschädigt ist.

Produktreparaturen dürfen nur von kompetenten und autorisierten Personen durchgeführt werden.

Halten Sie neue wie auch verbrauchte Batterien außerhalb der Reichweite von Kindern. Wenn das Batteriefach nicht fest schließt, verwenden Sie das Produkt nicht mehr und halten Sie es außerhalb der Reichweite von Kindern. Wenn Sie befürchten, dass Batterien verschluckt worden oder in den Körper gelangt sein könnten, suchen Sie unverzüglich einen Arzt auf.

Gefahr der Ablenkung

Die Verwendung des Gerätes kann in bestimmten Situationen Ihre Konzentration beeinflussen.

(z.B. beim Führen eines Fahrzeugs, Teilnahme im Straßenverkehr oder beim Bedienen von Maschinen).

Bitte verwenden Sie das Gerät nicht, wenn dadurch eine Wahrnehmungs einschränkung anderer Umweltgeräusche gegeben ist.

Gefahr von Hörschäden

Das Hören von Musik oder anderer Audioinhalte insbesondere über Kopfhörer kann zu einer Schädigung des Gehörs führen.

Schutz vor HF Energie

Das Gerät erzeugt ein elektromagnetisches Feld. Es entspricht den Grenzwerten zum Schutz vor HF Energie. Achten Sie bitte auf Hinweise in Ihrer Umgebung, die das Betreiben von elektronischen Geräten verbieten oder einschränken. Dies kann z.B. in Krankenhäusern, an Tankstellen und Tankanlagen oder an Flughäfen der Fall sein. Sollten entsprechende Warnhinweise vorhanden sein, schalten Sie bitte das Radio umgehend aus.

Die im Gerät enthaltenen Komponenten erzeugen elektromagnetische Energie und Magnetfelder. Diese können medizinische Geräte wie Herzschrittmacher oder Defibrillatoren beeinträchtigen. Halten Sie bitte daher einen sicheren und ausreichenden Abstand zwischen medizinischen Geräten und dem Radio ein.

Wenn Sie einen Grund zur Annahme haben, dass das Radio eine Störung mit einem medizinischen Gerät verursacht, schalten Sie bitte das Radio umgehend aus.

Kleinteile

Bitte bewahren Sie das Radio immer außerhalb der Reichweite von Kleinkindern auf, da einige Teile des Radios beim versehentlichen Verschlucken zur Erstickung führen könnten.

Betriebstemperatur

Bitte betreiben Sie das Radio nur in einem Temperaturbereich von -20 °C bis +65 °C.

2.1 Entsorgungshinweise

Die Verpackung Ihres Gerätes besteht ausschließlich aus wiederverwertbaren Materialien. Bitte führen Sie diese entsprechend sortiert wieder dem "Dualen System" zu.

Dieses Produkt darf am Ende seiner Lebensdauer nicht über den normalen Haushalts-abfall entsorgt werden, sondern muss an einem Sammelpunkt für das Recycling von elektrischen und elektronischen Geräten abgegeben werden.



Das  Symbol auf dem Produkt, der Gebrauchsanleitung oder der Verpackung weist darauf hin.

Die Werkstoffe sind gemäß ihrer Kennzeichnung wiederverwertbar. Mit der Wiederverwendung, der stofflichen Verwertung oder anderen Formen der Verwertung von Altgeräten leisten Sie einen wichtigen Beitrag zum Schutze unserer Umwelt. Bitte erfragen Sie bei der Gemeindeverwaltung die zuständige Entsorgungsstelle. Achten Sie darauf, dass die leeren Batterien/Akkus sowie Elektronikschrott nicht in den Hausmüll gelangen, sondern sachgerecht entsorgt werden.

2.2 Rechtliche Hinweise

Hiermit erklärt TechniSat, dass der Funkanlagentyp DIGITRADIO Car 2 der Richtlinie 2014/53/EU entspricht. Der vollständige Text der EU-Konformitätserklärung ist unter der folgenden Internetadresse verfügbar:

<http://konf.tsat.de/?ID=22206>

TechniSat ist nicht für Produktschäden auf Grund von äußeren Einflüssen, Verschleiß oder unsachgemäßer Handhabung, unbefugter Instandsetzung, Modifikationen oder Unfällen haftbar.

Änderungen und Druckfehler vorbehalten. Stand 10/18.
Abschrift und Vervielfältigung nur mit Genehmigung des Herausgebers. Die jeweils aktuelle Version der Anleitung erhalten Sie im PDF-Format im Downloadbereich der TechniSat-Homepage unter www.technisat.de.

DIGITRADIO Car 2 und TechniSat sind eingetragene Warenzeichen der:
TechniSat Digital GmbH
TechniPark
Julius-Saxler-Straße 3
D-54550 Daun/Eifel
www.technisat.de



2.3 Servicehinweise

Dieses Produkt ist qualitätsgeprüft und mit der gesetzlichen Gewährleistungszeit von 24 Monaten ab Kaufdatum versehen. Bitte bewahren Sie den Rechnungsbeleg als Kaufnachweis auf. Bei Gewährleistungsansprüchen wenden Sie sich bitte an den Händler des Produktes.

Hinweis!

Für Fragen und Informationen oder wenn es mit diesem Gerät zu einem Problem kommt, ist unsere Technische Hotline:

Mo. – Fr. 8:00 – 20:00 unter Tel.:

03925/9220 1800 erreichbar.

Für eine eventuell erforderliche Einsendung des Gerätes verwenden Sie bitte ausschließlich folgende Anschrift:

TechniSat Digital GmbH

Service-Center

Nordstr. 4a

39418 Staßfurt

Namen der erwähnten Firmen, Institutionen oder Marken sind Warenzeichen oder eingetragene Warenzeichen der jeweiligen Inhaber.

3 Abbildung Display/Bedieneinheit



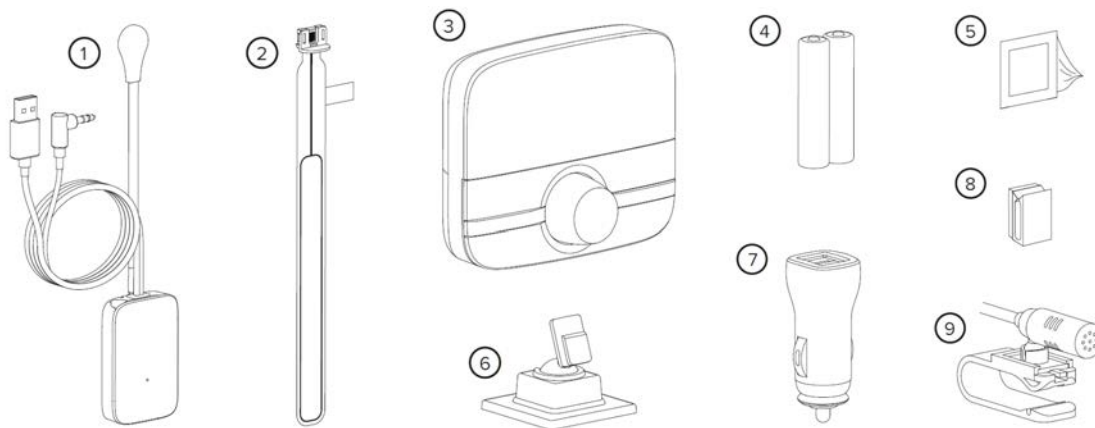
- 1 Anruf annehmen/vorheriger Titel** (Drücken Sie diese Taste, um zum vorherigen Lied oder Favoriten zurückzukehren oder um einen eingehenden Anruf zu beantworten).
- 2 Ein-/Ausschalten/BACK** (Drücken Sie diese Taste, um das DIGITRADIO Car 2 einzuschalten. Halten Sie sie gedrückt, um das DIGITRADIO Car 2 in den Standby-Modus zu versetzen. Drücken Sie, um zurück zum vorherigen Bildschirm zu gelangen oder eine Aktion abzubrechen.)
- 3 Taste PRESET** (Favoritenspeicher)
- 4 Auswahlregler** (Drehen Sie diesen Regler, um Radiosender, Tracks und Menüoptionen zu durchsuchen. Drücken Sie, um eine Auswahl zu treffen).

- 5 **Wiedergabe/Pause/Stumm** (Drücken Sie diese Taste, um Musik über Bluetooth abzuspielen oder zu pausieren, um das Radio stummzuschalten oder den Sprachassistenten zu aktivieren).
- 6 **Display** (Zeigt Informationen über den Radiosender, Musiktitel oder Menüoptionen).
- 7 **Helligkeitssensor** (Passt die Displayhelligkeit automatisch den Lichtverhältnissen an).
- 8 **Anruf beenden/nächster Titel** (Drücken Sie diese Taste, um zum nächsten Lied oder gespeicherten Favoriten zu springen oder um einen eingehenden Anruf abzuweisen/zu beenden).
- 9 **NAV/MENU** (Ruft das Hauptmenü auf).

4 DIGITRADIO Car 2 in Betrieb nehmen

4.1 Lieferumfang

Überprüfen Sie vor der Inbetriebnahme den Lieferumfang auf Vollständigkeit:



- 1 Empfangseinheit
- 2 Klebeantenne
- 3 Display/Steuereinheit
- 4 2x AAA Batterien für die Display/Steuereinheit
- 5 Reinigungstuch
- 6 Klebehalterung für die Display/Steuereinheit
- 7 12 V Stromversorgung für die Empfangseinheit
- 8 Selbstklebende Kabelklemmen
- 9 Mikrofon mit Halterung für die Sonnenblende

4.2 Installation des DIGITRADIO Car 2

Bevor Sie Ihr DIGITRADIO Car 2 verwenden können, müssen Sie folgende Schritte ausführen:

1. Anschließen des Mikrofons an die Empfangseinheit
2. Positionieren der Empfangseinheit mit Antenne in Ihrem Fahrzeug
3. Positionieren des Mikrofons in Ihrem Fahrzeug
4. Verbindung der Empfangseinheit mit dem Audiosystem Ihres Fahrzeugs – per Kabel oder UKW-Übertragung
5. Installieren der Display/Steuereinheit
6. Erstes Einschalten des DIGITRADIO Car 2

4.2.1 Fahrzeuganforderungen

- > Eingebautes Audiosystem mit AUX-Buchse (3,5 mm) oder UKW-Empfänger
- > Standardmäßige 12V-Negativverdung



Ihr DIGITRADIO Car 2 ist nicht geeignet für die Verwendung mit einer 24V-Stromversorgung.

4.2.2 Optimaler DAB+-Empfang

Wie auch bei UKW-Radio, hängt der Empfang des DAB+ -Signals von Ihrem Standort ab. Da Sie das DIGITRADIO Car 2 in Ihrem Fahrzeug nutzen, kommen Sie möglicherweise auch durch Gebiete, in denen das DAB+ -Signal nur sehr schwach ist. So erhalten Sie auch bei schlechter Reichweite oder schwacher Signalstärke das bestmögliche DAB-Signal:



Befolgen Sie die Installationsanweisungen sorgfältig.



Stellen Sie sicher, dass die magnetische Erdung der Empfangseinheit an die Fahrzeugmasse angeschlossen ist.



Verwenden Sie den beiliegenden 12V-Adapter, da Adapter von Drittherstellern zu Interferenzen führen können.



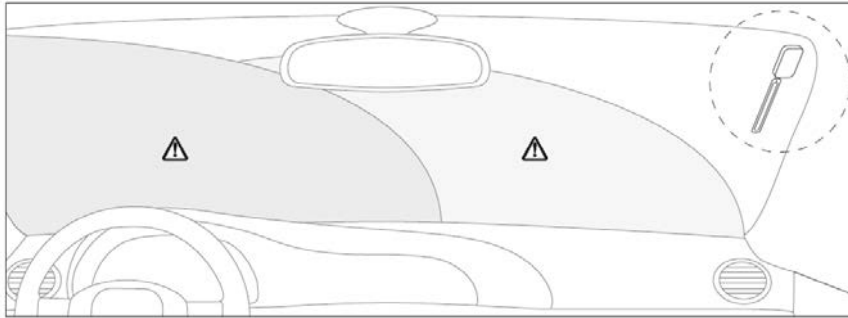
Schalten Sie andere, nicht verwendete Geräte in Ihrem Fahrzeug aus. Geräte wie Satelliten-Navigationssysteme und Dash-Cams (Autokameras) können Interferenzen verursachen.

4.3 Installationshinweise



Die Empfangseinheit mit Antenne muss unbedingt an einer sicheren Position in Ihrem Fahrzeug angebracht werden. Installieren Sie die Komponenten nicht an Positionen, in denen sie den sicheren Betrieb des Fahrzeugs beeinträchtigen oder das Auslösen von Airbags oder anderen Sicherheitsvorkehrungen behindern könnten. Sorgen Sie dafür, dass Kabel und Drähte nicht in die Nähe des Lenkrades kommen.

- > Wir empfehlen, die Antenne und Empfangseinheit in der oberen Ecke der Windschutzscheibe auf der Beifahrerseite anzubringen.
- > Installieren Sie die Antenne mit Empfangseinheit so, dass Sie sich nicht im Scheibenwischerbereich der Windschutzscheibe befindet.
- > Stellen Sie sicher, dass die Antenne und die Empfangseinheit die Sicht des Fahrers nicht behindern.



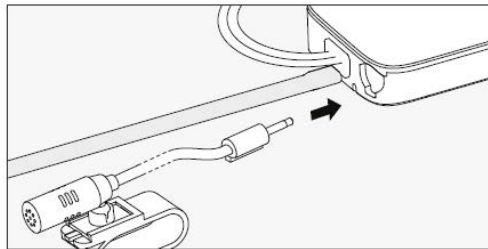
Wenn Sie eine beheizte Windschutzscheibe besitzen oder die Windschutzscheibe metallische UV-Filter enthält, kann dies Interferenzen mit dem DAB-Signal verursachen. Bringen Sie die Antenne an einem Bereich der Windschutzscheibe an, der keine Heizelemente oder UV-Filter enthält.



Für weitere Informationen über das sichere und rechtlich zulässige Anbringen des DIGITRADIO Car 2 in Ihrem Fahrzeug wenden Sie sich an Ihre örtliche Verkehrsbehörde.

4.4 Anschließen des Mikrofons an die Empfangseinheit

1. Führen Sie den Mikrofonstecker in die Buchse am oberen Ende der Empfangseinheit ein, bis er hörbar einrastet.



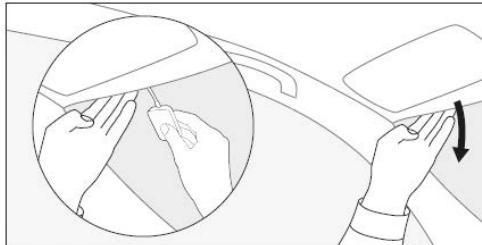


Hinweis: Stecken Sie das Mikrofongabel fest ein, um sicherzustellen, dass es vollständig und korrekt angeschlossen ist.

2. Damit das Mikrofongabel Ihnen beim Positionieren der Empfangseinheit nicht im Weg ist, klemmen Sie das Mikrofon vorübergehend fest, sodass es sich in der Nähe des Fahrers befindet. Beispielsweise können Sie das Mikrofon an der Sonnenblende des Fahrers befestigen.

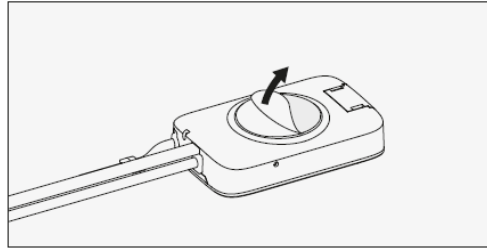
4.5 Positionieren der Empfangseinheit

1. Wählen Sie für die Empfangseinheit eine Position möglichst weit oben an der Windschutzscheibe und mindestens 4 cm von der Seite der Scheibe entfernt. Stellen Sie sicher, dass die Empfangseinheit mit Antenne die Sicht des Fahrers nicht behindert.
2. Ziehen Sie nach Möglichkeit das Dachfutter vorne vorsichtig herunter, bis eine kleine Lücke entsteht.

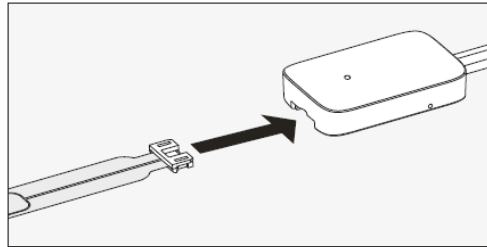


3. Ziehen Sie die magnetische Erdung durch die Lücke, wobei der silberne Magnet nach oben weist. Stellen Sie sicher, dass der Magnet das Metall der Fahrzeugkarosserie berührt.
4. Säubern Sie den ausgewählten Bereich der Windschutzscheibe mit einem Reinigungstuch und lassen Sie ihn trocknen.

5. Ziehen Sie die Folie von der Hinterseite der Empfangseinheit ab und befestigen Sie die Empfangseinheit an der Windschutzscheibe.



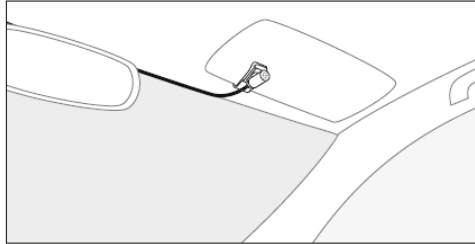
6. Stecken Sie die DAB-Film-Antenne in den Schlitz an der Empfangseinheit.



7. Ziehen Sie die Folie von der Hinterseite der DAB-Film-Antenne vorsichtig ab und befestigen Sie die Antenne an der Windschutzscheibe. Achten Sie dabei darauf, die Antenne nicht zu verdrehen oder zu knicken.

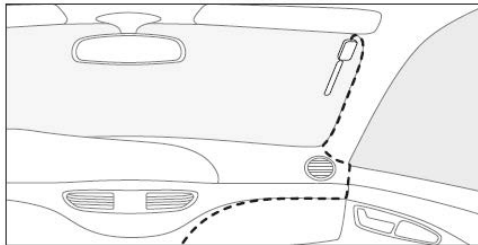
4.6 Positionieren des Mikrofons

1. Stecken Sie das Kabel nach Möglichkeit in das Dachfutter, achten Sie aber darauf, dass das Mikrofon in der Nähe des Fahrers verbleibt. Wahlweise können Sie das Mikrofon auch mit selbstklebenden Klemmen am oberen Rand der Windschutzscheibe befestigen.
2. Klemmen Sie das Mikrofon an eine geeignete Position wie etwa das Dachfutter oder die Sonnenblende des Fahrers.

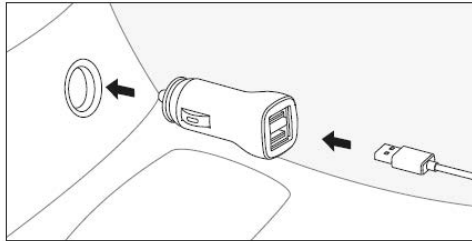


4.7 Anschließen der Empfangseinheit an das Stromnetz

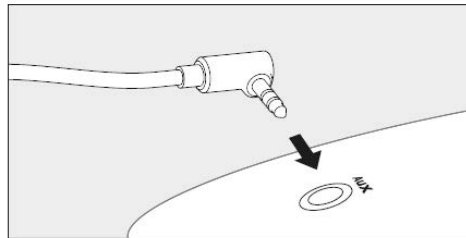
1. Platzieren Sie das Kabel für die Stromversorgung der Empfangseinheit (USB-Anschluss) so, dass es den Stromanschluss des Fahrzeugs erreicht (z. B. den 12V Zigarettenanzünder).
2. Stecken Sie das Kabel nach Möglichkeit hinter die seitliche Verkleidung der Windschutzscheibe. Wahlweise können Sie das Kabel auch mit selbstklebenden Klemmen an der Windschutzscheibe und dem Armaturenbrett befestigen.



3. Ziehen Sie das Audiokabel vorsichtig von dem USB-Stromkabel ab, um die beiden zu trennen.
4. Schließen Sie das USB-Stromkabel an dem beiliegenden 12V-Netzstromadapter an und stecken Sie den Netzstromadapter in den Stromanschluss Ihres Fahrzeugs.



5. Wenn Sie die Empfangseinheit über das Audiokabel mit dem Fahrzeugradio verbinden möchten, stecken Sie dieses in die AUX-Buchse Ihres Fahrzeugradios. Wenn Sie die Empfangseinheit per UKW-Übertragung anschließen, können Sie das Anschlusskabel an einem Ort aufbewahren, an dem es Ihnen nicht im Weg ist.



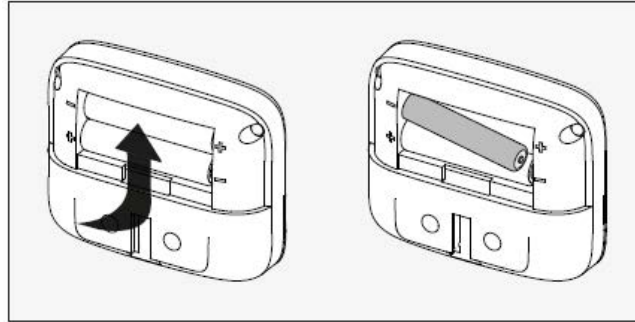
Es wird empfohlen, die Empfangseinheit per Kabel anzuschließen, um die bestmögliche Audioqualität zu erhalten.



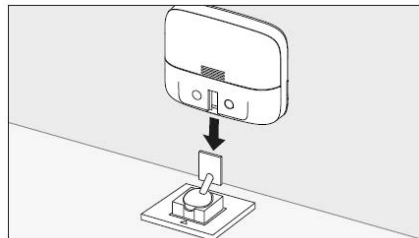
WARNUNG: Verlegen Sie die Hauptkabel nicht so, dass es die Bedienung des Fahrzeugs behindern kann, und auch nicht an Stellen, an denen es die Funktion der Airbags oder anderer Sicherheitseinrichtungen beeinträchtigen kann.

4.8 Installieren der Display/Steuereinheit

1. Nehmen Sie die hintere Abdeckung der Display/Steuereinheit ab und setzen Sie die Batterien, unter Beachtung der richtigen Polarität, ein. Bringen Sie dann die Abdeckung wieder an.



2. Wählen Sie den Bereich auf dem Armaturenbrett Ihres Fahrzeugs aus, an dem Sie die Display/Steuereinheit anbringen wollen. Säubern Sie die Oberfläche mit einem Reinigungstuch und lassen Sie sie trocknen. Stellen Sie sicher, dass die Steuereinheit die Sicht des Fahrers nicht behindert.
3. Ziehen Sie die Folie von Haltevorrichtung der Steuereinheit ab und bringen Sie die Vorrichtung vorsichtig am Armaturenbrett an. Drücken Sie die Haltevorrichtung sorgfältig fest, um sicherzustellen, dass diese sicher befestigt ist.
4. Schieben Sie die Steuereinheit auf die Haltevorrichtung, bis sie hörbar einrastet.



4.9 Erstes Einschalten

- > Nachdem Sie die Komponenten des DIGITRADIO Car 2 installiert haben, schalten Sie es ein, um die Einrichtung abzuschließen.

4.9.1 Grundeinstellung/Ersteinrichtung



Wenn der 12-V-Zubehör-Stromanschluss in Ihrem Fahrzeug nur bei eingeschalteter Zündung funktioniert, schaltet sich das DIGITRADIO Car 2 mit der Zündung Ihres Fahrzeugs automatisch ab.



Wenn der 12-V-Zubehör-Stromanschluss in Ihrem Fahrzeug auch bei ausgeschalteter Zündung funktioniert, drücken Sie die Taste Ein-/Ausschalten an der Display/Steuereinheit und halten Sie sie gedrückt, um es manuell auszuschalten.



Hinweis: Der Bildschirm der Display/Steuereinheit wechselt nach 15 Sekunden automatisch in den Stromsparmodus. Die Empfangseinheit geht nach 4 Stunden automatisch in den Standby-Modus.

1. Schalten Sie die Zündung Ihres Fahrzeugs ein, um sicherzustellen, dass die Empfangseinheit eingeschaltet ist. Die LED des Empfängers leuchtet für eine kurze Zeit, um anzuzeigen, dass der Empfänger eingeschaltet ist. Nach einigen Sekunden nimmt die Display/Steuereinheit automatisch Verbindung zur Empfangseinheit auf.

VERB. EMPF

2. Drehen Sie den Auswahler, um die Anzeigesprache zu ändern, und drücken Sie den Regler dann, um die gewünschte Sprache auszuwählen.

SPRACHE
◀ DEUTSCH ▶

3. Drehen und drücken Sie den Auswahlregler, um anzugeben, wie das DIGITRADIO Car 2 im Auto angeschlossen werden soll.

A rectangular display box with a black border. The text is in a digital, monospace font. The top line reads 'AUDIO OUT' and the bottom line reads 'UKW-ÜBERTR.' with a small arrow pointing to the right at the end of the line.

- > Wenn Sie die Empfangseinheit mit dem Audiokabel an das Fahrzeugradio angeschlossen haben, wählen Sie **[LINE-OUT]**. Anschließend können Sie die Verstärkung des Audiosignals festlegen (Normal oder Niedrig).
- > Wenn Sie die Empfangseinheit über UKW-Radio verbinden, wählen Sie **[UKW-ÜBERTR.]** und suchen eine UKW-Frequenz aus.

A rectangular display box with a black border. The text is in a digital, monospace font. The top line reads 'UKW-FREQ' and the bottom line reads '87.60MHZ' with a small arrow pointing to the right at the end of the line.



- Stellen Sie sicher, dass die von Ihnen gewählte Frequenz nicht von einem Radiosender verwendet wird.
- > Stellen Sie das Audiosystem Ihres Fahrzeugs auf dieselbe UKW-Frequenz ein wie das des DIGITRADIO Car 2. Um die UKW-Frequenz in Zukunft schnell zu finden, speichern Sie sie als Favoriten im Audiosystem Ihres Fahrzeugs.
 - > Nachdem Sie sich für eine Anschlussmethode für das DIGITRADIO Car 2 entschieden haben, beginnt dieses, nach digitalen Radiosendern zu suchen. Nachdem die automatische Sendersuche abgeschlossen ist, können Sie Digitalradio hören.

A rectangular display box with a black border. The text is in a digital, monospace font. The top line reads 'DR' and the bottom line reads 'SUCHLAUF DIG.-RADIO'.

5 Betrieb

5.1 Ein- und Ausschalten des DIGITRADIO Car 2

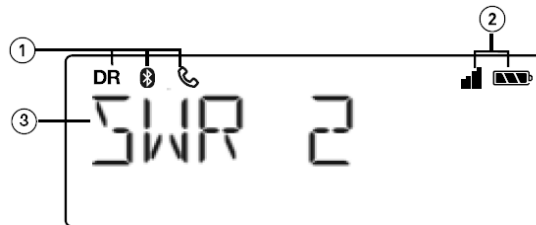
- > Um das DIGITRADIO Car 2 einzuschalten, drücken Sie kurz die Taste **Ein-/Ausschalten/BACK (2)** .
- > Um das DIGITRADIO Car 2 in den Standby-Modus zu setzen, damit es weniger Strom verbraucht, drücken und halten Sie die Taste **Ein-/Ausschalten/BACK**.





Standardmäßig wechselt die Empfangseinheit nach 4 Stunden automatisch in den Standby-Modus. Der Bildschirm der Steuereinheit wird nach 15 Sekunden abgedunkelt.

5.2 Displayanzeigen

Im Display der Display/Steuereinheit werden Ihnen alle wichtigen Informationen über den Radiosender oder den Modus/das Menü und Menüoptionen dargestellt. Durch den Helligkeitssensor passt sich die Helligkeit der Displaybeleuchtung automatisch den Lichtverhältnissen im Fahrzeug an.



1. Modusanzeige (**DR** bedeutet Digitalradio,  bedeutet Bluetooth-Audio,  bedeutet Telefonanruf).
2. Zeigt die Signalstärke der Antenne und die Batteriespannung der Display/Steuereinheit an.
3. Textbereich, Sendername, Menüoptionen.

5.3 DAB+ Digitalradio Empfang

5.3.1 Was ist DAB+

DAB+ ist ein neues digitales Format, durch welches Sie kristallklaren Sound ohne Rauschen hören können. Anders als bei herkömmlichen Analogradiosendern werden bei DAB+ mehrere Sender auf ein und derselben Frequenz ausgestrahlt. Dies nennt man Ensemble oder Multiplex. Ein Ensemble setzt sich aus der Radiostation sowie mehreren Servicekomponenten oder Datendiensten zusammen, welche individuell von den Radiostationen gesendet werden. Infos z. B. unter www.dabplus.de oder www.dabplus.ch.

5.3.1.1 Datenkomprimierung

Digital Radio macht sich dabei Effekte des menschlichen Gehörs zunutze. Das menschliche Ohr nimmt Töne, die unter einer bestimmten Mindestlautstärke liegen, nicht wahr. Daten, die sich unter der sog. Ruhehörschwelle befinden, können also herausgefiltert werden. Dies wird ermöglicht, da in einem digitalen Datenstrom zu jeder Informationseinheit auch die zugehörige relative Lautstärke zu anderen Einheiten gespeichert ist. In einem Tonsignal werden zudem bei einem bestimmten Grenzwert die leiseren Anteile von den lauterer überlagert. Alle Toninformationen in einem Musikstück, die unter die sog. Mithörschwelle fallen, können aus dem zu übertragenden Signal herausgefiltert werden. Dies führt zur Datenreduzierung des zu übertragenden Datenstroms, ohne einen wahrnehmbaren Klangunterschied für den Hörer (HE AAC v2 - Verfahren als ergänzendes Kodierungsverfahren für DAB+).

5.3.1.2 Audio Stream

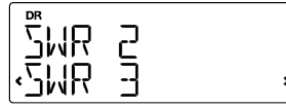
Audiostreams sind bei Digital Radio kontinuierliche Datenströme, die MPEG 1 Audio Layer 2 Frames enthalten und damit akustische Informationen darstellen. Damit lassen sich gewohnte Radioprogramme übertragen und auf der Empfängerseite anhören. Digital Radio bringt Ihnen nicht nur Radio in exzellenter Soundqualität sondern zusätzliche Informationen. Diese können sich auf das laufende Programm beziehen oder unabhängig davon sein (z. B. Nachrichten, Wetter, Verkehr, Tipps).

5.3.2 Digitalradio hören

1. Drücken Sie die Taste **NAV/MENU (9)**.
2. Drehen Sie den **Auswahlregler (4)**, bis **[DIG.-RADIO]** in der unteren Bildschirmzeile angezeigt wird, und drücken Sie den **Auswahlregler**.

5.3.2.1 Senderwechsel

- > Drehen Sie den **Auswahlregler**, um durch die Liste verfügbarer Sender zu blättern.



- > Drücken Sie den **Auswahlregler**, um den Sender zu wechseln und wiederzugeben.

5.3.2.2 Verwenden von Speicherplätzen

Sie können bis zu 20 Ihrer digitalen Lieblingssender in der Speicherplatzliste speichern, um einfach darauf zugreifen zu können.

Belegen von Speicherplätzen

1. Drücken Sie, wenn Sie einen digitalen Radiosender hören, die Taste **PRESET** und halten Sie sie gedrückt.
2. Drehen Sie den Auswahlregler, bis die Speicherplatznummer angezeigt wird, unter der Sie Ihren Lieblingssender speichern möchten.
3. Drücken Sie die Taste **PRESET** und halten Sie sie gedrückt oder drücken Sie den **Auswahlregler** und halten Sie ihn gedrückt, um den aktuellen Sender auf diesem Speicherplatz zu speichern. Frühere Speicherplätze können dabei überschrieben werden. Auf dem Bildschirm wird **[SPEICHERPLATZ X GESPEICHERT]** angezeigt, wenn der Sender gespeichert wurde.

Auswählen von Speicherplätzen

1. Drücken Sie kurz die Taste **PRESET**.
2. Drehen Sie den **Auswahlregler**, um durch die Speicherplatzliste zu blättern, und drücken Sie ihn, um einen der voreingestellten Sender auszuwählen.



Durch drücken der Taste **Anruf annehmen/vorheriger Titel (1)** oder **Anruf beenden/nächster Titel (8)**, können Sie direkt den nächsten/vorherigen Favoritenspeicherplatz anwählen.

5.4 Bluetooth-Funktion

Es ist möglich, das DIGITRADIO Car 2 mit einer Bluetooth-Verbindung zu einem gekoppelten Smartphone als Freisprecheinrichtung zu nutzen. Weiterhin können Sie Musik von Ihrem gekoppelten Smartphone über das DIGITRADIO Car 2 auf das Fahrzeugsoundsystem übertragen (Bluetooth Musikstreaming).

5.4.1 Pairing zwischen DIGITRADIO Car 2 und einem Mobiltelefon oder Tablet



Das Bluetooth-Pairing erfolgt je nach Mobilgerät unterschiedlich. Detaillierte Informationen hierzu finden Sie im Handbuch zu Ihrem Mobilgerät.

1. Drücken Sie die Taste **NAV/MENU**.
2. Drehen und drücken Sie den **Auswahlregler**, um **[EINSTELLUNGEN > BLUETOOTH > PAAR]** auszuwählen.

Das Bluetooth-Symbol an der Display/Steuereinheit blinkt, bis das Pairing zwischen dem DIGITRADIO Car 2 und Ihrem Mobiltelefon oder Tablet abgeschlossen ist.



Wenn Sie das Pairing abbrechen wollen, drehen und drücken Sie den **Auswahlregler**, um **[EINSTELLUNGEN > BLUETOOTH > PAIREN ANH.]** auszuwählen.

3. Aktivieren Sie auf Ihrem Mobilgerät die Bluetooth-Funktion, und wählen Sie die Option zum Hinzufügen eines neuen Bluetooth-Geräts aus. Bei manchen Mobilgeräten müssen Sie möglicherweise die Suchoption auswählen (weitere Informationen finden Sie im Benutzerhandbuch Ihres Mobilgeräts).
4. Wählen Sie auf dem Mobilgerät **[DR Car 2]** aus der Liste der verfügbaren Geräte.
5. Wenn auf dem Display der Display/Steuereinheit das Bluetooth-Symbol aufhört zu blinken, ist die Verbindung erfolgreich.



Nach dem Pairing mit dem DIGITRADIO Car 2 wird Ihr Bluetooth-Gerät jedes Mal automatisch mit verbunden, wenn sich dieses im Empfangsbereich befindet.



Um ein gekoppeltes Mobilgerät von Ihrem DIGITRADIO Car 2 zu entfernen, drücken Sie **NAV/MENU**. Wählen Sie dann **[EINSTELLUNGEN > BLUETOOTH > ENTFERNEN]**.

5.4.2 Hören von auf Ihrem Mobilgerät gespeicherter Musik

Wenn Sie das DIGITRADIO Car 2 über Bluetooth mit einem Mobilgerät verbunden haben, können Sie auf diesem Mobilgerät gespeicherte Musik abspielen.

1. Drücken Sie **NAV/MENU**.
2. Drehen und drücken Sie den **Auswahlregler**, um **[BT-MUSIK]** auszuwählen.
3. Drehen und drücken Sie den **Auswahlregler**, um den gewünschten Song auszuwählen.
4. Mit der Taste **Anruf annehmen/vorheriger Titel** und **Anruf beenden/nächster Titel** springen Sie zum vorhergehenden bzw. nächsten Stück. Um das aktuelle Stück abzuspielen oder zu pausieren, drücken Sie die Taste **Wiedergabe/Pause/Stumm**.



Die Anzeige von **[DURCHSUCHEN VERFÜGBAR]** bedeutet, dass Ihr Mobilgerät oder die aktuelle App das Durchsuchen nicht unterstützt. Wenn ein „+“ erscheint, handelt es sich bei dem Eintrag um einen Ordner, der Audiodateien enthält. Drücken Sie den Auswahlregler, um den Ordner zu öffnen.




Das Pausieren/Fortsetzen der Wiedergabe oder das vor-/zurückspringen des Titels ist vom gekoppelten Mobiltelefon abhängig.

5.4.3 Verwenden der Freisprechfunktion

Sie können auf dem DIGITRADIO Car 2 Freisprech-Anrufe führen, indem Sie es über Bluetooth mit Ihrem Mobiltelefon verbinden.

Anrufen eines Kontakts

1. Drücken Sie **NAV/MENU**.
2. Drehen und drücken Sie den Auswahlregler, um **[TEL.-BUCH > KONTAKTDATEN]** auszuwählen.
3. Drehen Sie den Auswahlregler, um einen Kontakt in Ihrer Kontaktliste zu suchen.
4. Um den Kontakt anzurufen, drücken Sie den Auswahlregler.
5. Um den Anruf zu beenden, drücken Sie .



Um Ihr Anrufprotokoll anzuzeigen, drücken Sie **NAV/MENU**. Wählen Sie dann [TEL.-BUCH] und anschließend **[ANGENOMMEN]**, **[GEWÄHLT]** oder **[VERPASST]**, um Ihre getätigten, angenommenen oder verpassten Anrufe anzuzeigen.

Annehmen oder Abweisen eines Anrufs

- > Um einen eingehenden Anruf anzunehmen, drücken Sie . Um den Anruf zu beenden, drücken Sie .
- > Um einen eingehenden Anruf abzuweisen, drücken Sie .

Sprachassistenten eines Smartphones verwenden

Wenn Sie das DIGITRADIO Car 2 über Bluetooth mit einem Smartphone mit Sprachassistenten verbunden haben, können Sie den Sprachassistenten dieses Geräts verwenden.

1. Halten Sie gedrückt.
2. Stellen Sie dem Sprachassistenten Ihres Smartphones bei Aufforderung eine Frage.

Um den Sprachassistenten Ihres Smartphones zu beenden, drücken Sie oder die Taste **Ein-/Ausschalten/BACK**.

6 Einstellungen

6.1 Wechseln zwischen Kabelanschluss und UKW-Übertragung

Sie können selbst bestimmen, wie Ihr DIGITRADIO Car 2 an das Audiosystem Ihres Fahrzeugs angeschlossen werden soll.

1. Drücken Sie **NAV/MENU**.
2. Drehen und drücken Sie den **Auswahlregler**, um **[EINSTELLUNGEN > AUDIO OUT]** auszuwählen.
3. Drehen und drücken Sie den **Auswahlregler**, um anzugeben, wie die Empfangseinheit im Fahrzeug angeschlossen werden soll.



Wenn Sie die Empfangseinheit mit einem Kabel angeschlossen haben, wählen Sie **[LINE-OUT]**. Drehen und drücken Sie den **Auswahlregler**, um die Einstellung der Verstärkung **[NIEDRIG]** oder **[NORMAL]** auszuwählen. Sollte der Klang verzerrt sein, wählen Sie **[NIEDRIG]**.



Wenn Sie das DIGITRADIO Car 2 über UKW-Radio verbinden, wählen Sie **[UKW-ÜBERTR.]** und suchen eine UKW-Frequenz aus. Stellen Sie sicher, dass die von Ihnen gewählte Frequenz nicht von einem Radiosender verwendet wird.

6.2 Einrichten des DIGITRADIO zum automatischen Wechsel in den Standby-Modus

Standardmäßig wechselt das DIGITRADIO Car 2 nach 4 Stunden in den Standby-Modus. Sie können dieses Intervall jedoch anpassen.

1. Drücken Sie **NAV/MENU**.
2. Drehen und drücken Sie den **Auswahlregler**, um **[EINSTELLUNGEN > AUT.STANDBY]** auszuwählen.
3. Drehen und drücken Sie den Auswahlregler, um ein Intervall zwischen 1 und 8 Stunden auszuwählen.

6.3 Radioeinstellungen

6.3.1 Durchführen einer automatischen Sendersuche

Wenn Sie keine digitalen Radiosender finden, führen Sie eine erneute Sendersuche durch.

1. Drücken Sie die Taste **NAV/MENU**.
2. Drehen und drücken Sie den **Auswahlregler**, um **[EINSTELLUNGEN > DIG. RADIO > AUTOTUNE]** auszuwählen. Die Anzahl der gefundenen Sender wird während des Sendersuchlaufs angezeigt.



Alternativ: Halten Sie den **Auswahlregler** im Digitalradio-Modus gedrückt.

6.3.2 Einstellen alternativer Sender bei schwachem Signal

Wenn das Signal des aktuellen Radiosenders schwach ist, sucht das DIGITRADIO Car 2 automatisch nach einem stärkeren Signal. Wenn das DIGITRADIO kein stärkeres Signal für den aktuellen Sender finden kann, kann es automatisch zu einem ähnlichen Radiosender wechseln, sofern dies vom Sender gestattet wird.

1. Drücken Sie **NAV/MENU**.
2. Drehen und drücken Sie den **Auswahlregler**, um **[EINSTELLUNGEN > DIG.-RADIO > ALT. SENDER]** auszuwählen.
3. Drehen und drücken Sie den **Auswahlregler**, um **[EIN]** oder **[AUS]** auszuwählen.

6.3.3 Ein- und Ausschalten von Verkehrsnachrichten

Sie können das DIGITRADIO Car 2 so einstellen, dass bei laufendem Digitalradio automatisch Verkehrsansagen abgespielt werden. Während das DIGITRADIO Verkehrsansagen abspielt, wird auf dem Display **[VERKEHR]** angezeigt.

1. Drücken Sie **NAV/MENU**.
2. Drehen und drücken Sie den **Auswahlregler**, um **[EINSTELLUNGEN > DIG.-RADIO > VERK.-MELD.]** auszuwählen.
3. Drehen und drücken Sie den **Auswahlregler**, um **[EIN]** oder **[AUS]** auszuwählen.

 Um eine gerade abgespielte Verkehrsansage abubrechen, drücken Sie die Taste **Ein-/Ausschalten/BACK**.

6.3.4 FM-Text

Sie können den Namen im Display Ihres Fahrzeugradios anpassen, wenn das DIGITRADIO Car 2 über UKW verbunden wurde.

1. Drücken Sie **NAV/MENU**.
2. Drehen und drücken Sie den **Auswahlregler**, um **[EINSTELLUNGEN > DIG.-RADIO > FM-TEXT]** auszuwählen.
3. Drehen und drücken Sie den **Auswahlregler**, um **[SENDERNAME]** oder **[DR CAR 2]** auszuwählen.

 Bei der Einstellung **[SENDERNAME]** wird der Sendername des aktuell eingestellten DAB+ Senders dargestellt.

 Ihr Fahrzeugradio muss die RDS-Funktion (Radio Data System) unterstützen, um den FM-TEXT anzeigen zu können.

6.4 Anzeigeeinstellungen

6.4.1 Ändern der Sprache

1. Drücken Sie **NAV/MENU**.
2. Drehen und drücken Sie den **Auswahlregler**, um **[EINSTELLUNGEN > ANZEIGE > SPRACHE]** auszuwählen.
3. Drehen und drücken Sie den **Auswahlregler**, um eine Sprache auszuwählen.

6.4.2 Ändern der auf dem Bildschirm angezeigten Informationen

Ihr DIGITRADIO Car 2 kann den Namen des derzeit eingestellten Radiosenders oder Qualität und Signalstärke des Senders anzeigen.

1. Drücken Sie **NAV/MENU**.
 2. Drehen und drücken Sie den **Auswahlregler**, um **[EINSTELLUNGEN > ANZEIGE > INFO]** auszuwählen.
 3. Drehen und drücken Sie den **Auswahlregler**, um eine Einstellung auszuwählen.
- > Um die Namen von Radiosendern anzuzeigen, wählen Sie **[SENDER]**.
- > Um die Qualität und Signalstärke von Radiosendern anzuzeigen, wählen Sie **[QUALITÄT]**.

6.4.3 Ändern der Bildschirmhelligkeit

Ein Helligkeitssensor an der Display/Steuereinheit richtet die Bildschirmhelligkeit automatisch ein; Sie können diese jedoch manuell anpassen.

1. Drücken Sie **NAV/MENU**.
 2. Drehen und drücken Sie den **Auswahlregler**, um **[EINSTELLUNGEN > ANZEIGE > HELLIGKEIT > MANUAL]** auszuwählen.
 3. Drehen und drücken Sie den **Auswahlregler**, um eine Helligkeitsstufe 1...5 zu wählen.
- > Wählen Sie **[EINSTELLUNGEN > ANZEIGE > HELLIGKEIT > AUTOMATISCH]**, um die Einstellung wieder automatisch vom Helligkeitssensor anpassen zu lassen.



Standardmäßig wird der Bildschirm der Display/Steuereinheit nach 15 Sekunden abgedunkelt. Um die Dauer bis zum Abdunkeln des Bildschirms zu ändern, wählen Sie **[EINSTELLUNGEN > ANZEIGE > TIMEOUT (AUTOMATISCHES AUSSCHALTEN)]**.

6.5 Aktualisieren der Software

Von Zeit zu Zeit werden eventuell Softwareupdates für das DIGITRADIO Car 2 zur Verfügung gestellt, die sich auf der TechniSat Homepage www.technisat.de herunterladen können. Befolgen Sie den Anweisung in der Info-Datei, die mit dem Softwareupdate mitgeliefert wird.

6.6 Geräteinfo

1. Drücken Sie **NAV/MENU**.
2. Drehen und drücken Sie den **Auswahlregler**, um **[EINSTELLUNGEN > ÜBER]** auszuwählen.
- > Mit dem dem **Auswahlregler** können Sie nun die Versionsnummer der Komponenten abfragen.

6.7 Zurücksetzen

Nach einem kompletten Standort oder Fahrzeugwechsel ist es möglich, das DIGITRADIO Car 2 in den Auslieferungszustand zu versetzen.

1. Drücken Sie **NAV/MENU**.
2. Drehen und drücken Sie den **Auswahlregler**, um **[EINSTELLUNGEN > RÜCKSETZEN]** auszuwählen.
3. Wählen Sie mit dem dem **Auswahlregler > [JA]**, um das DIGITRADIO Car 2 in den Auslieferungszustand zu versetzen. Anschließend müssen Sie es erneut erstmalig konfigurieren.





Nach aufrufen des Auslieferungszustands werden alle Sender, Favoriten und Einstellungen gelöscht.

7 Fehlersuchhilfe

Problem	Mögliche Ursache	Lösung
Das DIGITRADIO verliert ständig das digitale Radiosignal.	Sie fahren durch Gebiete mit schwachem DAB-Signal.	Überprüfen Sie die DAB-Netzabdeckung an Ihrem Aufenthaltsgebiet.
	Das DIGITRADIO ist nicht korrekt installiert.	Überprüfen Sie die Installationsanweisungen.
	Irgendetwas verursacht Interferenzen.	<ul style="list-style-type: none"> > Schalten Sie Satelliten Navigationssysteme, Dash-Cams oder andere Geräte aus, um zu prüfen, ob das Signal stärker wird. > Verwenden Sie den beiliegenden 12V-Adapter, da andere Adapter zu Interferenzen führen können.
Das DIGITRADIO schaltet sich immer von alleine aus.	Der automatische Standby-Modus ist aktiviert.	Wenn dies zu oft geschieht, passen Sie die Einstellung für den automatischen Standby-Modus an. Mehr darüber finden Sie auf Seite 33.
Ich kann mein DIGITRADIO nicht mit einem kompatiblen Mobilgerät verbinden.	Auf Ihrem Mobilgerät ist Bluetooth nicht aktiviert.	Überprüfen Sie, ob Ihr Mobilgerät Bluetooth-kompatibel ist und ob Bluetooth aktiviert ist.
	Ein anderes Bluetooth-Gerät ist mit dem DIGITRADIO verbunden.	Schalten Sie Bluetooth auf dem anderen Gerät aus.
	Das DIGITRADIO ist nicht korrekt mit dem Mobilgerät gekoppelt.	Koppeln Sie das DIGITRADIO erneut mit Ihrem Mobilgerät. Mehr darüber finden Sie auf Seite 28.

Die Display/Steuereinheit reagiert nicht oder der Bildschirm ist leer.	Die Batterien der Display/Steuereinheit sind leer.	Wechseln Sie die Batterien der Display/Steuereinheit aus.
	Die Software funktioniert nicht mehr.	Entfernen Sie die Batterien aus der Display/Steuereinheit und legen Sie sie erneut ein.

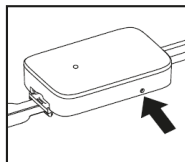
<p>Die Display/Steuereinheit zeigt „ANTENNE VERBINDEN“ oder „STROM ZU ANT. PRÜFEN“ an.</p>	<p>Die Empfangseinheit ist nicht an die Stromversorgung angeschlossen oder die Display/Steuereinheit ist nicht korrekt mit der Empfangseinheit gekoppelt.</p>	<p>Entfernen Sie den Netzadapter aus der 12V-Buchse und stecken Sie ihn erneut ein. Wenn die Empfangseinheit mit Strom versorgt wird, leuchtet ihre Statusleuchte 5 Sekunden lang und die Display/Steuereinheit nimmt innerhalb von 30 Sekunden Kontakt zur Antenne auf. Hinweis: Wenn Sie nicht auf den Netzadapter zugreifen können, führen Sie einen Neustart durch*.</p> <p>Wenn das Problem hierdurch nicht behoben wird, koppeln Sie die Display/Steuereinheit mit der Empfangseinheit:</p> <ol style="list-style-type: none"> 1. Drücken Sie die Reset-Taste der Empfangseinheit mithilfe einer Büroklammer. Die Statusleuchte an der Empfangseinheit blinkt langsam. 2. Platzieren Sie die Display/Steuereinheit in einem Abstand von maximal 50 cm von der Empfangseinheit, und halten Sie die Tasten  und  gemeinsam gedrückt. Wenn die Steuereinheit nicht innerhalb von 30 Sekunden Verbindung zur Antenne aufnimmt, wiederholen Sie die Schritte 1 und 2.
--	---	--

Die Statusleuchte an der Empfangseinheit leuchtet dauerhaft.	Das DIGITRADIO befindet sich im Update-Modus.	Falls Sie die Software aktualisieren, beenden Sie das Update. Wenn nicht, entfernen Sie den Netzadapter von der 12V-Buchse und stecken Sie ihn erneut ein. Wenn die Empfangseinheit mit Strom versorgt wird, leuchtet die Statusleuchte 5 Sekunden lang und die Display/Steuereinheit nimmt innerhalb von 30 Sekunden Kontakt zur Empfangseinheit auf. Hinweis: Wenn Sie nicht auf den Netzadapter zugreifen können, führen Sie einen Neustart durch*.
Die Statusleuchte an der Empfangseinheit blinkt.	Das DIGITRADIO ist nicht mit Ihrem Fahrzeug verbunden.	Stellen Sie sicher, dass das Verbindungskabel ordnungsgemäß mit dem Audiosystem Ihres Fahrzeugs verbunden ist, und prüfen Sie, ob Sie die richtige UKW-Frequenz eingestellt haben.
	Das Audiosystem Ihres Fahrzeugs ist nicht die richtige Eingangsquelle.	Stellen Sie die Eingangsquelle im Audiosystem Ihres Fahrzeugs auf UKW-Radio oder den AUX-Eingang um.
	Im Bluetooth-Modus ist das DIGITRADIO nicht mit dem Mobilgerät verbunden.	Aktivieren Sie Bluetooth auf Ihrem Mobilgerät. Koppeln Sie das DIGITRADIO gegebenenfalls erneut mit Ihrem Mobilgerät.
	Die Lautstärke Ihres Fahrzeugs oder angeschlossenen Mobilgeräts ist zu niedrig eingestellt.	Erhöhen Sie die Lautstärke Ihres Fahrzeugs und des angeschlossenen Mobilgeräts.
Wenn das DIGITRADIO mit einem Kabel angeschlossen ist, ist der Ton verzerrt.	Die Verstärker-Einstellung im Kabel-Betrieb ist falsch.	Setzen Sie die Verstärkung (Punkt 6.1) des LINE-OUT auf „NIEDRIG“ oder wechseln Sie zur UKW-Übertragung.

Bei Freisprech-Anrufen kann mein Gesprächspartner mich nicht hören.	Das Mikrofon ist nicht ordnungsgemäß angeschlossen.	Folgen Sie den Anweisungen auf Seite 20, um sicherzustellen, dass das Mikrofon vollständig angeschlossen ist.
	Das Mikrofon ist zu weit von Ihnen entfernt.	Holen Sie das Mikrofon so nah wie möglich an sich heran.

***Reset der Empfangseinheit durchführen:**

- > Um einen Neustart durchzuführen, halten Sie die Reset-Taste der Empfangseinheit 10 Sekunden lang mithilfe einer Büroklammer gedrückt.



8 Technische Daten

Radio:	Digital (DAB/DAB+)
Frequenzbereiche:	Band III 174-240 MHz
UKW-Sendebereich:	87,6-107,9 MHz
Display:	LCD mit Hintergrundbeleuchtung, 2-zeiliger Textanzeige und Symbolen
Netzteil des Empfängers:	DC 12 V
Stromversorgung der Display/Steuereinheit:	2 x Batterien vom Typ AAA
Bluetooth	HFP (Hands Free Profile), A2DP (Advanced Audio Distribution Profile), AVRCP (Audio Video Remote Control Profile), OPP (Object Push Profile), PBAP (Phone Book Access Profile)
Bluetooth Frequenzbereich:	2402 - 2480 MHz
Sendeleistung:	max. 4,40 dBm (EIRP)
FM Transmitter	
Frequenzbereich:	87.60 - 107.90 MHz
Sendeleistung:	max. 51,20 dBuV / m @ 3m
Temperaturbereich	
Betriebstemperatur:	-20 °C bis +60 °C
Lagertemperatur:	-40 °C bis +80 °C

Instruction manual

DIGITRADIO Car 2



DE
EN

TechniSat

Index

1	Preface	46
1.1	Intended use.....	46
2	Safety instructions.....	47
2.1	Disposal instructions.....	50
2.2	Legal notices	50
2.3	Service instructions	52
3	Illustration display/operating unit.....	53
4	Commissioning the DIGITRADIO Car 2.....	54
4.1	Contents of the Package.....	54
4.2	Installing the DIGITRADIO Car 2.....	55
4.2.1	Vehicle requirements	55
4.2.2	Optimum DAB+ reception	56
4.3	Installation instructions	56
4.4	Connecting the microphone to the reception unit.....	57
4.5	Positioning the reception unit	58
4.6	Positioning the microphone	60
4.7	Connecting the reception unit to the power supply.....	60
4.8	Installing the display/control unit.....	62
4.9	Switching on for the first time.....	63
4.9.1	Basic settings/Initial setup.....	63
5	In operation	65
5.1	Switching the DIGITRADIO Car 2 on and off.....	65
5.2	Displays.....	65
5.3	DAB+ digital radio reception	66
5.3.1	What is DAB+?.....	66
5.3.2	Listening to digital radio.....	66
5.4	Bluetooth function	68
44		

5.4.1	Pairing the DIGITRADIO Car 2 with a mobile phone or tablet	68
5.4.2	Listening to music saved on your mobile device	69
5.4.3	Using the handsfree function	69
6	Settings	70
6.1	Changing between cable connection and FM transfer	70
6.2	Setting the DIGITRADIO to switch to standby mode automatically	71
6.3	Radio settings	71
6.3.1	Performing an automatic station scan	71
6.3.2	Setting an alternative station if the signal is weak	71
6.3.3	Switching traffic news on and off	72
6.3.4	FM Text	72
6.4	Display settings	72
6.4.1	Changing the language	72
6.4.2	Changing the information displayed on the screen	73
6.4.3	Changing the screen brightness	73
6.5	Software updates	73
6.6	Device info	74
6.7	Reset	74
7	Troubleshooting	75
8	Technical data	80
9	Notes	81

1 Preface

Thank you for choosing the DIGITRADIO Car 2 from TechniSat.

If you are using the DIGITRADIO Car 2 for the first time, please read these instructions carefully and keep them for reference in the future. You can only enjoy the device's wide range of functions to the full in an optimum way by following the instructions.

This instruction manual will help you use the device

- as intended
- safely
- beneficially.

We assume that the operator of the DIGITRADIO has a general knowledge of handling electronic entertainment equipment.

All persons who are involved in the

- installation
- connection
- operation
- cleaning
- disposal

of the device must have taken notice of the entire content of this instruction manual. Keep this instruction manual close to the device at all times. An up-to-date version of the instruction manual can be found in the download area of the TechniSat homepage at www.technisat.de.

Read the safety instructions carefully before starting to use the device. Observe all the warnings and instructions on the device and in the instruction manual.

1.1 Intended use

The device has been developed for the reception of DAB+ radio broadcasts that can be transferred to a car radio via the FM transmitter. Bluetooth can be used to connect to a smartphone, thus using it as a hands-free facility. The device has been designed for private use and not for commercial purposes.

2 Safety instructions

Please observe the following instructions to minimise any safety hazards, prevent damage to the device, and help protect the environment. Please read all the safety instructions carefully and store them for future reference. Always follow all the warnings and instructions in this instruction manual and on the rear of the device.



Caution - This identifies an important instruction that must always be observed to prevent device defects, data loss/misuse or undesired operation.



Tip - This identifies an instruction relating to the described function, as well as to another related function that may have to be taken into account, with reference to the corresponding section in the manual.

1. Read these instructions and keep them safe.
2. Observe the stated warnings.
3. Follow the instruction manual.
4. Any installation or use deviating from these instructions may result in product safety impairment and cause the guarantee to become void.
5. Only use power supply units that are listed in the user handbook or in the instruction manual.
6. Install the display/control unit, the receiver and the antenna in such a way that the safety of the vehicle and the functioning of the airbags and other safety provisions are not impaired.
7. Do not route the cables and wires near to the steering wheel.
8. Only connect the product to the 12 V power supply of the vehicle, and only use the adapter provided when doing so.
9. Do not operate the product in such a way that may lead to negligent driving or to inadequate control of your vehicle.
10. Do not immerse the product in water.
11. Clean the product with a dry cloth only.
12. Do not place the product on sources of heat, such as fan heaters, or in their vicinity.
13. This product must be used only with the types of battery and the 12 V accessory power unit in the scope of supply.

14. **WARNING:** The batteries in the display/control unit must not be exposed to extreme heat, such as direct sunlight, fire or similar influences.
15. Make sure that batteries are inserted with the correct polarity.
16. Ensure environmentally-friendly disposal of batteries.
17. Make sure that the ventilation apertures in the vehicle are not covered in order not to impair the ventilation in the vehicle.
18. Do not expose the product to naked flames, such as the flame of a cigarette lighter.
19. This product is designed for use in regions with a temperate climate.
20. Make sure that the power supply is disconnected before making the connections on the back of the main unit on your vehicle. Do not switch the product on until all cables are securely attached. Further information is available in your vehicle's user manual.



Caution:

If the product is used in a way that differs from the instructions, product protection may be impaired.

Do not use the product if it is damaged.

Product repairs must only be carried out by competent, authorised persons.

Keep new and used batteries out of the reach of children. You should not continue using the product if the battery compartment does not close securely, and keep it out of the reach of children. If you suspect that batteries have been swallowed or have entered the body, you should immediately consult a doctor.

Danger of distraction

Under certain circumstances, using the device can have an effect on your concentration (e.g. when driving a vehicle, when in road traffic, or when operating machinery).

Please do not use the device if it restricts your perception of other ambient sounds.

Danger of hearing damage

Listening to music or other audio content, particularly using headphones, can lead to damage to your hearing.

Protection from HF energy

The device generates an electromagnetic field. It corresponds with the threshold values for protection from HF energy. Please take note of instructions in your area that prohibit or restrict the operation of electronic devices. This may apply in hospitals, in petrol stations and tank facilities or in airports, for example.

Switch the radio off immediately if such warning instructions are present.

The components contained in the device generate electromagnetic energy and magnetic fields. These can impair medical equipment such as heart pacemakers and defibrillators. Therefore you should keep a safe and adequate distance between the medical equipment and the radio.

If you have reason to suspect that the radio is causing interference with a medical device, please switch the radio off immediately.

Small parts

Please always keep the radio out of the reach of infants, since certain parts in the radio could lead to choking if swallowed inadvertently.


Operating temperature

Please only operate the radio within a temperature range of -20 °C to +65 °C.

2.1 Disposal instructions

The device packaging is exclusively comprised of recyclable materials. Please sort these and take them to the "Dual System". At the end of its service life, this device must not be disposed of with your regular household waste. It must be taken to a recycling collection point for electrical and electronic equipment.



The  symbol on the product, the instruction manual or the packaging indicates this. The materials are recyclable according to their marking. An important contribution is made to protecting our environment by recycling, recovery of materials and other kinds of recycling of old devices. Please ask the local authority for the location of the relevant disposal point. Please ensure that flat batteries and electronic waste are not disposed of in your regular household refuse, but are correctly disposed of.

2.2 Legal notices

TechniSat herewith declares that the radio system model DIGITRADIO Car 2 is compliant with Directive 2014/53/EU. The full text of the EU conformity declaration is available at the following Internet address:

<http://konf.tsat.de/?ID=22206>

TechniSat is not liable for product damage caused by external influences, wear or improper handling, unauthorised repairs, modifications or accidents.

Subject to change for amendments and printing errors. Version 10/18.
Duplication and reproduction only with the publisher's approval. The current version of the manual is available in PDF format in the download area of the TechniSat homepage at www.technisat.de.

DIGITRADIO Car 2 and TechniSat registered trademarks of:
TechniSat Digital GmbH
TechniPark
Julius-Saxler-Strasse 3
D-54550 Daun/Vulkaneifel, Germany
www.technisat.de



2.3 Service instructions

This product is quality-tested and provided with the legally-specified warranty period of 24 months from the date of purchase. Please keep your receipt as proof of purchase. In the event of warranty claims, please contact the product dealer.

Note!

Should you experience a problem with this unit, or for queries and information, our Technical Hotline is available:

Mon. - Fri. 8:00 am - 8:00 pm at tel.:

+49 (0) 3925 9220 1800.

If the device needs to be sent to us for any reason, please only use the following address:

TechniSat Digital GmbH

Service Center

Nordstr. 4a

39418 Stassfurt, Germany

Names of the companies, institutions or brands mentioned are trademarks or registered trademarks of their respective owners.

3 Illustration display/operating unit



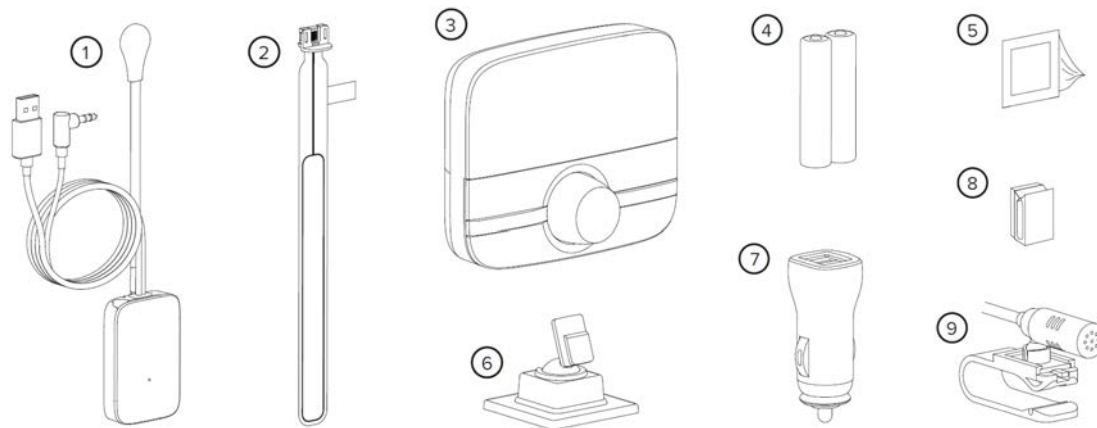
- 1 Accept call/previous track** (Press this button to return to the previous song or favourite or to answer an incoming call).
- 2 Switch on/off/BACK** (press this button to switch the DIGITRADIO Car 2 on. Hold the button down to put the DIGITRADIO Car 2 in standby mode. Press it to go back to the previous screen or to cancel an action.)
- 3 PRESET** button (favourites memory)
- 4 Selection knob** (Turn this knob to search through the radio stations, tracks, and menu options. Press to make a selection).

- 5 **Playback/Pause/Mute** (Press this button to play music via Bluetooth, or to pause or mute the radio, or to activate the voice assistant).
- 6 **Display** (Shows information about the radio station, the music track or menu options).
- 7 **Brightness sensor** (Automatically adapts the display brightness to the light conditions).
- 8 **End call/next track** (Press this button to skip to the next song or favourite or to reject/end an incoming call).
- 9 **NAV/MENU** (Calls up the main menu).

4 Commissioning the DIGITRADIO Car 2

4.1 Contents of the Package

Check the completeness of the package before commissioning:



- 1 Reception unit
- 2 Adhesive antenna
- 3 Display/control unit
- 4 2 x AAA batteries for the display/control unit
- 5 Cleaning cloth
- 6 Adhesive mount for the display/control unit
- 7 12 V power supply for the reception unit
- 8 Self-adhesive cable clips
- 9 Microphone with mount for the sun visor

4.2 Installing the DIGITRADIO Car 2

You need to carry out the following steps before you can use your DIGITRADIO Car 2:

1. Connect the microphone to the reception unit
2. Position the reception unit with antenna in your vehicle
3. Position the microphone in your vehicle
4. Connect the reception unit to your vehicle's audio system - by cable or FM transmission
5. Install the display/control unit
6. Switch the DIGITRADIO Car 2 on for the first time

4.2.1 Vehicle requirements

- > Installed audio system with AUX port (3.5 mm) or FM receiver
- > Standard 12 V negative earth



Your DIGITRADIO Car 2 is not suitable for use with a 24 V power supply.

4.2.2 Optimum DAB+ reception

As with FM radio, reception of a DAB+ signal depends on your location. As a result of the fact that you are using the DIGITRADIO Car 2 in your vehicle, it is possible that you will pass through areas where the DAB+ signal is very weak. In this way you will receive the best-possible DAB signal, even with a poor range or weak signal strength:



Follow the installation instructions carefully.



Make sure that the magnetic earth connection on the reception unit is connected to the vehicle earth.



Use the 12 V adapter provided, because adapters from third party manufacturers could result in interference.



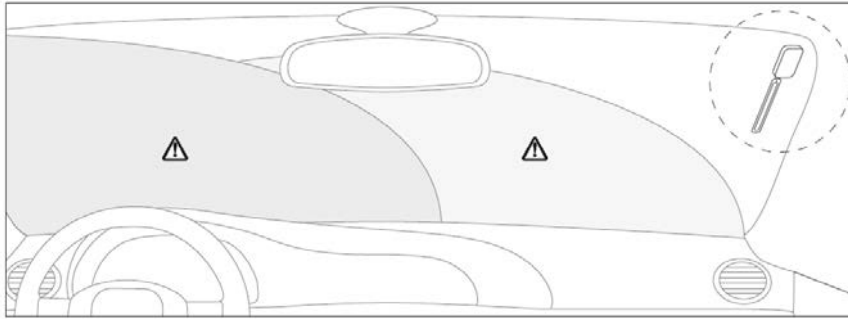
Switch off any other devices not being used in your vehicle. Devices such as satellite navigation systems and dash cams could cause interference.

4.3 Installation instructions



The reception unit with antenna must always be mounted in a safe position in your vehicle. Do not install the components in positions where they could impair safe operation of the vehicle, or which could impede triggering of airbags or other safety provisions. Make sure not to route the cables and wires near the steering wheel.

- > We recommend mounting the antenna and reception unit in the top corner of the windscreen on the passenger's side.
- > Install the antenna and reception unit in such a way that it is not located in the windscreen wiper area of the windscreen.
- > Make sure that the antenna and the reception unit do not impair the driver's view.



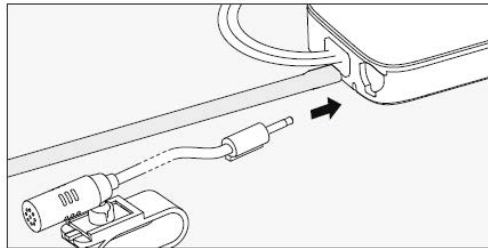
If you have a heated windscreen or if the windscreen has a metallic UV filter, this may cause interference with the DAB signal. Mount the antenna in a section of the windscreen that does not have any heating elements or UV filters.



Consult your local traffic authority for further information concerning the safe and legally permissible installation of the DIGITRADIO Car 2 in your vehicle.

4.4 Connecting the microphone to the reception unit

1. Insert the microphone plug into the socket on the top end of the reception unit until it clicks into place audibly.



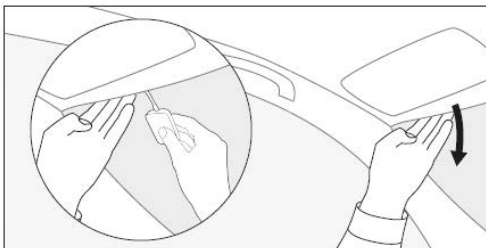


Note: Insert the microphone cable securely to ensure that it is connected fully and correctly.

2. To ensure that the microphone cable is not in the way when you are positioning the reception unit, clamp the microphone temporarily so that it is in the driver's vicinity. For example, you can mount the microphone on the driver's sun visor.

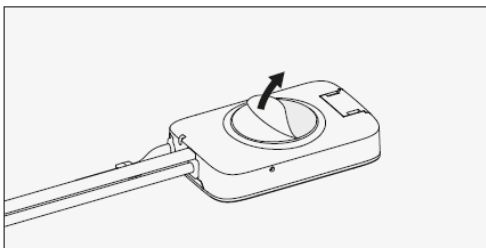
4.5 Positioning the reception unit

1. Choose a position for the reception unit as far up the windscreen as possible, and at least 4 cm from the side of the screen. Make sure that the reception unit and antenna do not impair the driver's view.
2. If possible, carefully pull away the roof lining at the front until there is a slight gap.

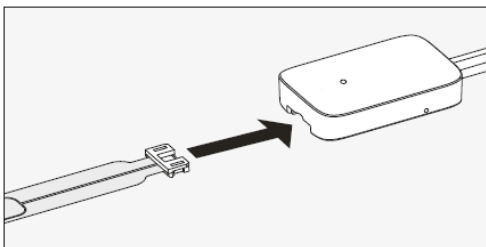


3. Pull the magnetic earth through the gap with the silver magnet pointing upwards. Make sure that the magnet makes contact with the metal chassis of the vehicle.
4. Clean the selected section of the windscreen with a cleaning cloth and let it dry.

5. Remove the film from the back of the reception unit and fix the reception unit onto the windscreen.



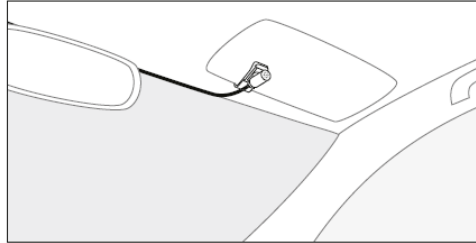
6. Insert the DAB film antenna into the slit in the reception unit.



7. Carefully remove the film from the back of the DAB film antenna and fix the antenna onto the windscreen. Be careful not to twist or kink the antenna.

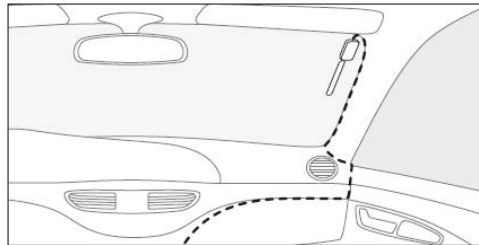
4.6 Positioning the microphone

1. If possible, insert the cable in the roof lining, but make sure that the microphone remains close to the driver. As an alternative, you can also mount the microphone at the top edge of the windscreen using self-adhesive pads.
2. Fix the microphone in a suitable position, such as the roof lining or the driver's sun visor.

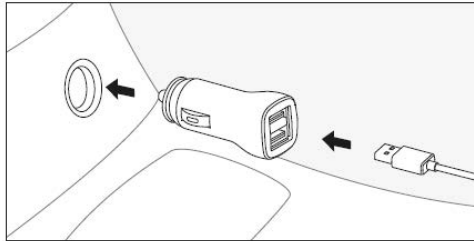


4.7 Connecting the reception unit to the power supply

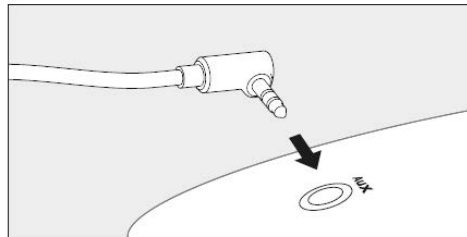
1. Position the cable for the power supply to the reception unit (USB connection) in such a way that it can reach the power connection on the vehicle (e.g. the 12 V cigarette lighter).
2. If possible, place the cable under the side cladding on the windscreen. As an alternative, you can also mount the cable on the windscreen and the dashboard with self-adhesive pads.



- Carefully remove the audio cable from the USB power cable to separate the two.
- Connect the USB power cable to the 12 V power adapter provided and plug the power adapter into the power connection on your vehicle.



- If you wish to connect the reception unit to the vehicle radio via the audio cable, insert it into the AUX socket on your vehicle radio. If you are connecting the reception unit via FM transfer, you can keep the connection cable in a location that is not in your way.



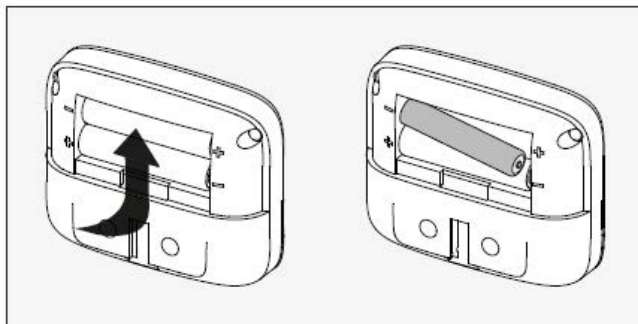
We recommend connecting the reception unit by cable to achieve the best possible audio quality.



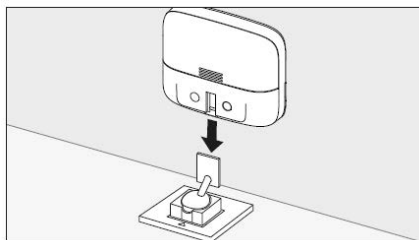
WARNING: Route the cable in such a way that it cannot hinder operation of the vehicle, and is not in a position where it can impair function of the airbags or other safety equipment.

4.8 Installing the display/control unit

1. Remove the back cover of the display/control unit and insert the batteries, observing the correct polarity. Then replace the cover.




2. Choose the section of the vehicle's dashboard where you wish to mount the display/control unit. Clean the surface with a cleaning cloth and let it dry. Make sure that the control unit does not impair the driver's view.
3. Pull off the film from the holding device on the control unit and carefully apply the device onto the dashboard. Push the holding device firmly in place to ensure that it is mounted securely.
4. Slide the control unit onto the holding device until it engages audibly.





4.9 Switching on for the first time

> After installing the components of the DIGITRADIO Car 2, switch it on to conclude the setting-up process.


4.9.1 Basic settings/Initial setup

 If the 12 V accessory power supply in your vehicle only operates when the ignition is on, the DIGITRADIO Car 2 automatically switches off with your vehicle's ignition.

 If the 12 V accessory power supply still operates when the ignition is switched off, you need to push the On/Off button on the display/control unit and hold it down to switch it off manually.

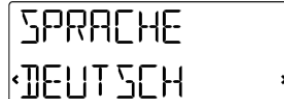
 Note: The display/control unit screen automatically switches to power save mode after 15 seconds. The reception unit automatically switches to standby mode after 4 hours.

1. Switch your vehicle's ignition on to make sure that the reception unit is switched on. The reception unit LED comes on briefly to indicate that the reception unit is switched on. After a few seconds, the display/control unit automatically connects to the reception unit.



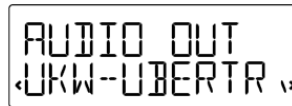
VERB. EMPF

2. Turn the selection knob to change the display language, and then push the knob to select the chosen language.



SPRACHE
< DEUTSCH >

3. Turn and push the selection knob to indicate how the DIGITRADIO Car 2 is to be connected in the car.



A rectangular display box with a black border. The text is in a digital, monospace font. The top line reads 'AUDIO OUT' and the bottom line reads 'UKW-UBERTR'. There are small arrows on the left and right sides of the bottom line.

- > If you have connected the reception unit to the vehicle radio with the audio cable, select **[LINE-OUT]**. You can then stipulate the amplification of the audio signal (normal or low).
- > If you are connecting the reception unit via FM radio, select **[FM TRANSF.]** and select an FM frequency.




A rectangular display box with a black border. The text is in a digital, monospace font. The top line reads 'UKW-FREQ' and the bottom line reads '87.60MHZ'. There are small arrows on the left and right sides of the bottom line.



Make sure that the frequency you have selected is not being used by a radio station.

- > Set the audio system in your vehicle to the same FM frequency as the one on the DIGITRADIO Car 2. Save it as one of your favourites in your audio system to be able to find the FM frequency again quickly.
- > After you have decided on a connection method for the DIGITRADIO Car 2, it will start to search for digital radio stations. You will be able to listen to digital radio after the automatic station scan is complete.



A rectangular display box with a black border. The text is in a digital, monospace font. The top line reads 'DR', the middle line reads 'SUCHLAUF', and the bottom line reads 'DIG-RADIO'.

5 In operation

5.1 Switching the DIGITRADIO Car 2 on and off

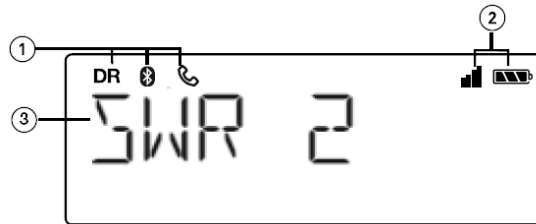
- > To turn on your DIGITRADIO Car 2, briefly press the **On/Off/BACK** button (2).
- > To put the DIGITRADIO Car 2 in standby mode and reduce power consumption, push and hold the **On/Off/BACK** button.



By default, the reception unit automatically switches to standby mode after 4 hours. The screen on the control unit is dimmed after 15 seconds.

5.2 Displays

The display on the display/control unit shows all the key information about the radio station or the mode/menu and the menu options. The brightness of the display automatically adapts to the lighting conditions in the vehicle using the brightness sensor.



1. Mode display (**DR** means digital radio, means Bluetooth audio, means phone call).
2. Indicates the signal strength of the antenna and the battery voltage on the display/control unit.
3. Text area, station name, menu options.

5.3 DAB+ digital radio reception

5.3.1 What is DAB+?

DAB+ is a new digital format through which crystal clear sound with no noise can be heard. In contrast to conventional analogue radio stations, DAB+ can be used to broadcast multiple stations on one and the same frequency. This is referred to as an ensemble or multiplex. An ensemble is comprised of the radio station, as well as several service components or data services which are broadcast individually by the radio stations. For further information, please visit e.g. www.dabplus.de or www.dabplus.ch.

5.3.1.1 Data compression

By doing so, digital radio takes advantage of the properties of human hearing. The human ear does not perceive sounds which are found under a specific minimum volume. Data which is under the so-called audibility threshold can, therefore, be filtered out. This is possible because, in a digital data stream, the relevant relative volume for other units is saved for every unit of information. Moreover, in an audio signal, the quieter parts are superimposed by louder ones at a specific limit value. All the sound information below the threshold of hearing in a piece of music can be filtered out of the signal to be broadcast. This leads to a reduction of data in the data stream to be transmitted, with no perceptible difference in sound for the listener (HE AAC v2 process as a supplementary codification process for DAB+).

5.3.1.2 Audio stream

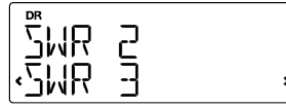
With digital radio, audio streams are continuous data streams which contain the MPEG 1 audio layer 2 frames and thereby represent acoustic information. This enables standard radio channels to be broadcast and listened to on the receiver side. Digital radio provides you with not only radio in excellent sound quality but also additional information. This may refer to the programme being broadcast or be independent information (e.g. news, weather, traffic, tips).

5.3.2 Listening to digital radio

1. Press the **NAV/MENU** button (9).
2. Turn the **selection knob** (4) until **[DIG. RADIO]** is displayed in the bottom line on the screen, and press the **selection knob**.

5.3.2.1 Changing channels

- > Turn the **selection knob** to scroll through the available stations.



- > Press the **selection knob** to change to the station and to play it.

5.3.2.2 Using the memory slots

You can store up to 20 of your favourite stations in the memory slot list to permit easy access.

Populating the memory slots

1. Press the **PRESET** button and hold it down whilst listening to a digital station.
2. Turn the selection knob until the number of the memory slot where you wish to save your favourite station is displayed.
3. Press the **PRESET** button and hold it down, or press the **selection knob** and hold it down, to save the current station to this memory slot. This will overwrite earlier memory slots. The display shows **[MEMORY SLOT X SAVED]** if the station is saved.

Selecting memory slots

1. Briefly press the **PRESET** button.
2. Turn the **selection knob** to scroll through the memory slots and press it to select the preset station.



You can select the next/previous favourites memory slot by pressing the **Accept call/previous track (1)** button or the **End call/next track (8)** button.

5.4 Bluetooth function

It is possible to use the DIGITRADIO Car 2 as a hands-free unit using a Bluetooth connection to a paired smartphone. You can also play music from your paired smartphone on the vehicle sound system via the DIGITRADIO Car 2 (Bluetooth music streaming).

5.4.1 Pairing the DIGITRADIO Car 2 with a mobile phone or tablet



Bluetooth pairing is carried out in different ways on different mobile devices. Detailed information about this can be seen in your mobile device's manual.

1. Press the **NAV/MENU** button.
2. Turn and press the **selection knob** to select **[SETTINGS > BLUETOOTH > PAIR]**.

The Bluetooth symbol flashes on the display/control unit until pairing of the DIGITRADIO Car 2 and your mobile phone or tablet is complete.



If you want to cancel pairing, turn and press the **selection knob** to select **[SETTINGS > BLUETOOTH > PAIRING STOP]**.

3. Activate the Bluetooth function on your mobile device and select the option to add a new Bluetooth device. On some mobile devices you may need to select a search function (further information is available in your mobile device's user manual).
4. Select **[DR Car 2]** from the list of available devices on your mobile device.
5. If the Bluetooth symbol stops flashing on the display of the display/control unit, connection has been successful.



After pairing with the DIGITRADIO Car 2, your Bluetooth device will connect to it automatically when it is within reception range.



To remove a paired mobile device from your DIGITRADIO Car 2, press **NAV/MENU**. Then select **[SETTINGS > BLUETOOTH > REMOVE]**.

5.4.2 Listening to music saved on your mobile device

If you have connected the DIGITRADIO Car 2 to a mobile device by Bluetooth, you can play music stored on the mobile device.

1. Press **NAV/MENU**.
2. Turn and press the **selection knob** to select **[BT MUSIC]**.
3. Turn and press the **selection knob** to select the desired song.
4. You can use the **Accept call/previous track** and **End call/next track** buttons to skip to the previous or next item. Press the **Play/Pause/Mute** button to play or pause the current item.



If **[SEARCH AVAILABLE]** is displayed, this means that your mobile device or the current App does not support searching. If a "+" appears, this means that the item is a folder containing audio files. Press the selection knob to open the folder.




Pausing/continuing playback or skipping forwards/backwards in a track depends on the paired mobile phone.

5.4.3 Using the handsfree function

You can make handsfree calls on the DIGITRADIO Car 2 by connecting it to your mobile telephone by Bluetooth.




Calling a contact

1. Press **NAV/MENU**.
2. Turn and press the selection knob to select **[TEL. BOOK > CONTACT DATA]**.
3. Turn the selection knob to search for a contact in your list of contacts.
4. Press the selection knob to call the contact.
5. To end the call, press .



Press **NAV/MENU** to show your call log. Then select [TEL. BOOK] and then **[ACCEPTED]**, **[DIALLED]** or **[MISSED]** to show the dialled, accepted and missed calls.


Accepting or rejecting a call

- > Press  to accept an incoming call. To end the call, press .
- > Press  to reject an incoming call.

Using a smartphone voice assistant

If you have connected the DIGITRADIO Car 2 to a smartphone with a voice assistant by Bluetooth, you can use the voice assistant on this device.

1. Hold down.
2. Start the voice assistant on your smartphone by asking a question.

Press  or the **On/Off/BACK** button to end the voice assistant on your smartphone.

6 Settings

6.1 Changing between cable connection and FM transfer

You can decide for yourself how your DIGITRADIO Car 2 is to be connected to your vehicle's audio system.

1. Press **NAV/MENU**.
2. Turn and press the **selection knob** to select **[SETTINGS > AUDIO > OUT]**.
3. Turn and push the **selection knob** to indicate how the reception unit is to be connected in the vehicle.



If you have connected the reception unit with a cable, select **[LINE OUT]**. Turn and press the **selection knob** to select amplification to **[LOW]** or **[NORMAL]**. Select **[LOW]** if the sound is distorted.



If you connect the DIGITRADIO Car 2 via FM radio, select **[FM TRANSF.]** and select an FM frequency. Make sure that the frequency you have selected is not being used by a radio station.

6.2 Setting the DIGITRADIO to switch to standby mode automatically

By default, the DIGITRADIO Car 2 switches to standby mode after 4 hours. However, you can change this interval.

1. Press **NAV/MENU**.
2. Turn and press the **selection knob** to select **[SETTINGS > AUTOSTANDBY]**.
3. Turn and press the selection knob to select an interval between 1 and 8 hours.

6.3 Radio settings

6.3.1 Performing an automatic station scan

If you cannot find a radio station, carry out a new station scan.

1. Press the **NAV/MENU** button.
2. Turn and press the **selection knob** to select **[SETTINGS > DIG. RADIO > AUTOTUNE]**. The number of stations found is displayed during the station scan.



Alternatively: Hold down the **selection knob** in digital radio mode.

6.3.2 Setting an alternative station if the signal is weak

If the signal of the current radio station is weak, the DIGITRADIO Car 2 automatically searches for a stronger signal. If the DIGITRADIO cannot find a stronger signal for the current station, it can automatically change to a similar radio station, provided that this is permitted by the station.

1. Press **NAV/MENU**.
2. Turn and press the **selection knob** to select **[SETTINGS > DIG. RADIO > ALT. STATION]**.
3. Turn and press the **selection knob** to select **[ON]** or **[OFF]**.

6.3.3 Switching traffic news on and off

You can set the DIGITRADIO Car 2 to make traffic announcements automatically when the digital radio is on. **[TRAFFIC]** appears on the display when the DIGITRADIO is relaying traffic announcements.

1. Press **NAV/MENU**.
2. Turn and press the **selection knob** to select **[SETTINGS > DIG. RADIO > TRAFFIC NEWS]**.
3. Turn and press the **selection knob** to select **[ON]** or **[OFF]**.



Press the **On/Off/BACK** button to cancel a traffic announcement just issued.

6.3.4 FM Text

You can adapt the name in the display on your vehicle radio if the DIGITRADIO Car 2 has been connected via FM.

1. Press **NAV/MENU**.
2. Turn and press the **selection knob** to select **[SETTINGS > DIG. RADIO > FM TEXT]**.
3. Turn and press the **selection knob** to select **[STATION NAME]** or **[DR CAR 2]**.



In the **[STATION NAME]** setting, the name of the station currently set on the DAB+ station is displayed.



Your vehicle radio will need to support the RDS (Radio Data System) function to be able to display the FM TEXT.

6.4 Display settings

6.4.1 Changing the language

1. Press **NAV/MENU**.
2. Turn and press the **selection knob** to select **[SETTINGS > DISPLAY > LANGUAGE]**.
3. Turn and press the **selection knob** to select a language.

6.4.2 Changing the information displayed on the screen

Your DIGITRADIO Car 2 can display the name of the current radio station or the quality and strength of the station.

1. Press **NAV/MENU**.
2. Turn and press the **selection knob** to select **[SETTINGS > DISPLAY > INFO]**.
3. Turn and press the **selection knob** to select a setting.
 - > Select **[STATION]** to display the names of radio stations.
 - > Select **[QUALITY]** to display the quality and signal strength of radio stations.

6.4.3 Changing the screen brightness

A brightness sensor on the display/control unit automatically adjusts the brightness of the screen; but you can adjust this manually too.

1. Press **NAV/MENU**.
2. Turn and press the **selection knob** to select **[SETTINGS > DISPLAY > BRIGHTNESS > MANUAL]**.
3. Turn and press the **selection knob** to select a brightness level (1-5).
 - > Select **[SETTINGS > DISPLAY > BRIGHTNESS > AUTOMATIC]**, to allow the setting to be adjusted automatically by the brightness sensor again.



By default, the screen on the display/control unit is dimmed after 15 seconds. To change the time until the screen is dimmed, select **[SETTINGS > DISPLAY > TIMEOUT (AUTOMATIC SWITCH-OFF)]**.

6.5 Software updates

From time to time we may make software updates available for the DIGITRADIO Car 2. These can be downloaded from the TechniSat Homepage www.technisat.de. Follow the instructions provided in the info file that accompanies the software update.

6.6 Device info

1. Press **NAV/MENU**.
 2. Turn and press the **selection knob** to select **[SETTINGS > ABOUT]**.
- > You can use the **selection knob** to ascertain the version number of the components.

6.7 Reset

It is possible to reset the DIGITRADIO Car 2 to its delivery status after a complete change of location or vehicle.

1. Press **NAV/MENU**.
2. Turn and press the **selection knob** to select **[SETTINGS > RESET]**.
3. Use the **selection knob** to select > **[YES]** to reset the DIGITRADIO Car 2 to the delivery status. You will then need to reconfigure it again from the start.


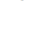


All stations, favourites and settings are deleted after returning to the delivery status.

7 Troubleshooting

Problem	Possible cause	Solution
The DIGITRADIO keeps dropping the digital radio signal.	You are driving through regions with a weak DAB signal.	Check the DAB network coverage in your current location.
	The DIGITRADIO is installed incorrectly.	Check the installation instructions.
	Something is causing interference.	<ul style="list-style-type: none"> > Switch off any satellite navigation systems, dash cams and other devices to see if the signal strength increases. > Use the 12 V adapter provided since other adapters may cause interference.
The DIGITRADIO is constantly switching off of its own accord.	Automatic standby mode is enabled.	If this happens too frequently, adjust the setting for the automatic standby mode. More information is available on page 73.
I cannot connect my DIGITRADIO to a compatible mobile device.	Bluetooth is not enabled on your mobile device.	Check that your mobile device is Bluetooth-compatible and that Bluetooth is enabled.
	A different Bluetooth device is connected to the DIGITRADIO.	Switch Bluetooth off on the other device.
	The DIGITRADIO is not paired properly with the mobile device.	Pair the DIGITRADIO with your mobile device again. More information is available on page 68.

The display/control unit is not reacting or the screen is blank.	The display/control unit batteries are flat.	Change the batteries in the display/control unit.
	The software is no longer functioning.	Remove the batteries from the display/control unit and re-insert them.

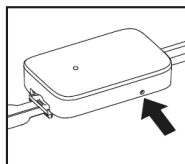
<p>The display/control unit shows "CONNECT ANTENNA" or "CHECK POWER TO ANT."</p>	<p>The reception unit is not connected to the power supply, or the display/control unit is not paired correctly with the reception unit.</p>	<p>Remove the power adapter from the 12 V socket and re-insert it. If the reception unit is being supplied with power, its status light comes on for 5 seconds and the display/control unit makes contact with the antenna within 30 seconds. Note: If you cannot access the power adapter, perform a re-start*.</p> <p>If this does not solve the problem, connect the display/control unit to the reception unit:</p> <ol style="list-style-type: none"> 1. Press the reset button on the reception unit with a paper clip. The status light on the reception unit flashes slowly. 2. Position the display/control unit at a maximum distance of 50 cm from the reception unit, and hold down the  and  buttons together. <p>Repeat Steps 1 and 2 if the control unit does not connect to the antenna within 30 seconds.</p>
<p>The status light on the reception unit is constantly lit up.</p>	<p>The DIGITRADIO is in update mode.</p>	<p>If you are updating the software, cancel the update. If not, remove the power adapter from the 12 V socket and re-insert it. If the reception unit is being supplied with power, the status light comes on for 5 seconds and the display/control unit makes contact with the reception unit within 30 seconds. Note: If you cannot access the power adapter, perform a re-start*.</p>

The status light on the reception unit is flashing.	The DIGITRADIO is not connected to your vehicle.	Make sure that the connection cable is properly connected to the audio system in your vehicle and check whether the correct FM frequency is set.
	The input source for the audio system in your vehicle is not correct.	Change the input source in your vehicle's audio system to FM radio or the AUX input.
	The DIGITRADIO will not connect to the mobile device in Bluetooth mode.	Activate Bluetooth on your mobile device. If necessary, pair the DIGITRADIO with your mobile device again.
	The volume in your vehicle or on your connected mobile device is set too low.	Increase the volume in your vehicle and on the connected mobile device.
When the DIGITRADIO is connected by a cable, the sound is distorted.	The amplifier setting in cable mode is incorrect.	Set the amplification (Item 6.1) of the LINE OUT to "LOW" or switch to FM transfer.

My contact cannot hear me when I make a handsfree call.	The microphone is not connected properly.	Follow the instructions on page 60 to make sure that the microphone is properly connected.
	The microphone is too far away from you.	Move the microphone as close to you as possible.

***Carry out a reset of the reception unit:**

- > Use a paper clip to hold down the reset button on the reception unit for 10 seconds.



8 Technical data

Radio:	Digital (DAB/DAB+)
Frequency ranges:	Band III 174-240 MHz
FM station range:	87.6-107.9 MHz
Display:	Backlit LCD, 2-line text display and icons
Power unit for reception unit:	DC 12 V
Power supply for the display/control unit:	2 x AAA batteries
Bluetooth	HFP (Hands Free Profile), A2DP (Advanced Audio Distribution Profile), AVRCP (Audio Video Remote Control Profile), OPP (Object Push Profile), PBAP (Phone Book Access Profile)
Bluetooth frequency range:	2402 - 2480 MHz
Transmission capacity:	max. 4.40 dBm(EIRP)
FM transmitter	
Frequency range:	87.60 - 107.90 MHz
Transmission capacity:	max. 51.20 dBuV / m @ 3m
Temperature range	
Operating temperature:	-20 °C to +60 °C
Storage temperature:	-40 °C to +80 °C

DE

EN

